

Jastrzębia Góra, 07.04.2017

ZAPYTANIE OFERTOWE nr 3/2017

dotyczy projektu:

pn.: „Implementacja wyników prac badawczo-rozwojowych celem wdrożenia dwóch nowych usług opartych o innowacyjny system Primalife”

REGIONALNY PROGRAM OPERACYJNY WOJEWÓDZTWA POMORSKIEGO NA LATA 2014–2020
Poddziałanie 2.2.1 - Inwestycje Profilowane

I. Zamawiający:

Drejk Kaźmierczak Sp. J.
ul. Ukryta 5
02-654 Warszawa

Adres miejsca dostawy:

Primavera Conference & Spa
ul. Rozewska 40/42
84-104 Jastrzębia Góra

Osoba do kontaktu:

Paweł Kaźmierczak - współwłaściciel
Tel: 607 870 162
E-mail: pawel.kazmierczak@primaveraspa.pl

II. Przedmiot Zamówienia:

1. Zakup dedykowanego oprogramowania Primalife wraz z przekazaniem praw autorskich – 1 szt.

III. Szczegółowy opis przedmiotu zamówienia:

System będący przedmiotem zamówienia winien składać się z 2 warstw:

- Warstwy wizualnej, którą pełnić będzie portal internetowy, funkcjonujący pod adresem www.primalife.pl. (w chwili obecnej nasza firma jest w posiadaniu domeny na której postawiona jest strona www informująca o założeniach filozofii Primalife; docelowo pod w/w adresem funkcjonować powinna wskazana warstwa wizualna systemu).
Ta część systemu będzie obsługiwana w głównej mierze przez nabywców usługi pakietów online. Poprzez portal użytkownicy komunikować się będą z systemem oraz korzystać z udostępnionych im funkcjonalności w ramach przypisanych zakresów działań.
- Warstwy programistycznej
Warstwa ta powinna być „sercem” rozwiązania, gdyż obsługiwać będzie wszystkie procesy zachodzące w ramach systemu. Warstwę należy skomunikować z portalem, na którym w sposób wizualny prezentowane będą efekty działań użytkownika poddane pracom obliczeniowym i analitycznym wykonywanym przez algorytmy (w tym algorytm będący rezultatem nabytych prac B+R w którego posiadaniu jest Zamawiający).

Poniżej zawarto specyfikację techniczną systemu:

a. Budowa modułowa, składająca się z:

- Modułu: „Core” systemu
Jest to podstawowy moduł zapewniający możliwość działania wszystkich innych modułów. Sam w sobie nie spełnia żadnej roli funkcjonalnej. Jest to podstawa systemu, niezbędna do działania oraz zbierająca część wspólnych funkcji pomocniczych, współdzielonych przez inne moduły.
- Modułu: Konta użytkowników
Moduł odpowiadać będzie za konta użytkowników – zarówno aktualnych, byłych i przyszłych klientów oraz administratorów, managerów, moderatorów, redaktorów i innych użytkowników zajmujących się zarządzaniem systemem oraz jego treściami, oraz przede wszystkim za poniższe funkcjonalności:
-rejestrację nowych użytkowników
-zarządzanie profilem użytkownika oraz jego kontem
-autoryzację i autentykację użytkowników
-zmianę i przypomnienie hasła
-nadawanie i kontrolę uprawnień administracyjnych.
- Modułu: Generator planów
Ta bardzo ważna część systemu będzie odpowiadała za zbieranie informacji o kliencie oraz jego oczekiwaniach. Następnie używając algorytmów (w tym będącego wynikiem zleconych prac B+R), moduł generować będzie plan działania i propozycję pakietów dla klienta.

W celu realizacji swoich złożonych zadań moduł zostanie podzielony na części pozwalające logicznie przeprowadzić klienta przez poszczególne etapy (od celu ogólnego aż do zakupu planu).

W skład podmodułów wchodzić będą:

- Podmoduł „Zbieranie informacji o kliencie”
- Podmoduł „Plan przykładowy/szablon”
- Podmoduł „Plan spersonalizowany”
- Podmoduł „Diagnoza”

- Moduł: Zakup pakietów

Moduł pozwalać będzie na zakup pakietu w ramach wygenerowanego planu personalnego. W celu dokonania płatności klient wysyłany będzie na stronę integratora płatności a po pozytywnej weryfikacji płatności wracać będzie na portal PrimaLife. Po zakończeniu procesu zakupu system przekaże informację do „Moduł: Realizacja pakietu” aby klient mógł rozpocząć realizację swojego celu

- Moduł: Realizacja pakietu

Moduł stanowić będzie część systemu odpowiedzialną za realizację pakietu, czyli odpowiednie informowanie klienta o zadaniach w ramach pakietu. Moduł będzie przedstawiać i kontrolować wszystkie 4 elementy planu: dietę, ćwiczenia, zdrowie i pielęgnację oraz psychologię.

- Moduł: CMS

Moduł CMS odpowiedzialny będzie za tworzenie oraz prezentację treści tekstowych na portalu PrimaLife. Jego funkcjonalność podzielona będzie na trzy podmoduły. Dodatkowo wszystkie podmoduły posiadać będą część wspólną w postaci zarządzania multimediami (zdjęcia) oraz wstawiania filmów z „Moduł: Video”.

-Podmoduł: CMS – Strony Tekstowe

Podmoduł zapewni możliwość tworzenia oraz prezentacji stron tekstowych w serwisie.

-Podmoduł: CMS – Blog

Podmoduł zapewni możliwość tworzenia oraz prezentacji wpisów blogowych w serwisie.

-Podmoduł: CMS – Menu

Podmoduł zapewni możliwość zarządzania menu głównym serwisu oraz treścią rozwijanych sekcji podmenu.

- Moduł: Video

Moduł ten zakłada integrację z zewnętrznym serwisem hostującym filmy. Upload i dodawanie filmów odbywać się będzie w tym właśnie zewnętrznym serwisie, a sam moduł video będzie miał na celu ułatwienie wstawiania filmów w treściach portalu oraz planach i pakietach.

- Moduł: Społeczność PrimaLife

Budowana społeczność umożliwi i ułatwi komunikację klientów i kursantów PrimaLife. Moduł podzielony będzie na dwie sekcje które różnią się strukturą treści oraz dostępnością.

-Podmoduł „Forum”

Forum zapewni możliwość komunikacji w formie publicznie widocznych wątków i postów. Wypowiadać się oraz tworzyć nowe wątki/tematy będą mogli wszyscy użytkownicy posiadający konta w serwisie PrimaLife.

-Podmoduł „Grupy”

Podmoduł zapewni możliwość komunikacji w obrębie grup tematycznych zakładanych przez operatora systemu. Możliwość czytania oraz pisania nowych wypowiedzi posiadać będą jedynie klienci i kursanci, którzy zakupili przynajmniej jeden pakiet PrimaLife.

- Moduł: wyszukiwanie

Moduł pozwoli użytkownikom serwisu przeszukiwać treści, przede wszystkim z „Moduł: CMS”.

- Moduł: marketing i analiza

Moduł umożliwi realizację działań marketingowo-analitycznych. Nie wszystkie jego części będą widoczne dla użytkowników portalu, niektóre są potrzebne tylko operatorom oraz działowi marketingu PrimaLife. Funkcje które spełnia ten moduł to przede wszystkim:

-Integracja z zewnętrznym systemem do wysyłki Newsletterów

-Implementacja kodów Google Analytics na portalu

-Implementacja pixeli śledzących w celu analizy i obsługi reklam
-Integracja reklam w wyznaczonych przestrzeniach serwisu

- Moduł: e-commerce/sklep
Moduł będzie realizowany przez zewnętrzny serwis SaaS który zostanie dostosowany wyglądem i potrzebami do portalu PrimaLife. Umożliwi sprzedaż różnego rodzaju przedmiotów związanych z filozofią oraz planami/pakietami PrimaLife.
- Moduł: partner PrimaLife
Moduł przeznaczony będzie dla partnerów współpracujących z PrimaLife i oferujących swoje usługi, zgodne z filozofią PrimaLife. Moduł pozwalać będzie na powiązanie klienta z partnerem i jego usługami oraz ewentualne dodawanie informacji do profilu klienta.
- Moduł: franczyzobiorca PrimaLife
Będzie to wydzielona część systemu, aby każdy franczyzobiorca mógł realizować zadania wynikające ze współpracy z PrimaLife (szerzej opisany w części dotyczącej technicznych i technologicznych aspektów świadczenia usług).
- Moduł: administracja portalem
Moduł pozwalać będzie na zarządzanie serwisem PrimaLife przez operatorów. Listę zadań i procesów administracji serwisem przedstawiono szerzej w części dotyczącej technicznych i technologicznych aspektów świadczenia usług.

(Szczegółowy schemat budowy modułowej stanowi załącznik do niniejszego Zapytania).

- b. Warstwa wizualna uzupełniona kontentem (treścią) według wskazań i specyfikacji Zamawiającego
- c. Warstwa wizualna (portal) w wykonana winna być również w wersji anglojęzycznej (celem dostosowania do zagranicznych odbiorców usług)
- d. Oparcie funkcjonowania portalu o powstały w efekcie zleconych prac badawczo-rozwojowych algorytm przekazany przez Zamawiającego – przekazanie raportu z wyników zakupionych prac B+R dotyczących algorytmu z uwagi na fakt iż stanowią one o istotnej przewadze konkurencyjnej Zamawiającego nastąpi dopiero o wcześniejszym podpisaniu umowy o poufności, zawierającej kary umowne z tytułu nieuprawnionego rozpowszechniania w/w know-how ;
- e. Wykorzystanie do budowy systemu następujących technologii informatycznych:
 - Microsoft .NET Framework 4.6.2 (lub nowszy)
 - Język programowania C#
 - ASP.NET Core
 - Microsoft SQL Server
 - Visual Studio 2015/2017
 - Internet Information Services + Kestrel HTTP Server
- f. Zachowanie struktury i zakresu funkcjonowania systemu zgodnego z przekazanymi przez Zamawiającego mapami przebiegu procesów;
- g. Odzwierciedlenie w systemie wszystkich założeń technicznych i technologicznych oraz cech i funkcjonalności zaprojektowanych i świadczonych przy jego wykorzystaniu usług, przekazanych przez Zamawiającego w formie specyfikacji.

IV. Warunki udziału w postępowaniu

Oferta musi być sporządzona na Formularzu Ofertowym stanowiącym Załącznik nr 2 do zapytania ofertowego. Ponadto do oferty należy załączyć:

- Oświadczenie Wykonawcy o spełnieniu wymagań, o których mowa w pkt. 8 zapytania ofertowego stanowiące Załącznik nr 1 do Formularza ofertowego
- Opis oferowanego przedmiotu zamówienia wraz ze wskazaniem dokładnych parametrów i funkcjonalności.

Dopuszcza się złożenie oferty w walutach: PLN lub EUR. W celu porównania ofert złożonych w walucie EUR, zostaną one przeliczone na PLN zgodnie ze średnim kursem NBP z dnia wystawienia oferty.

V. Kryteria oceny i opis sposobu przyznawania punktacji

Przy wyborze najkorzystniejszej oferty Zamawiający będzie kierować się następującymi kryteriami i ich znaczeniem:

- Cena - 60 pkt.
- Czas reakcji serwisowej - 20 pkt.
- Termin realizacji - 20 pkt.

Implementacja wyników prac badawczo-rozwojowych celem wdrożenia dwóch nowych usług opartych o innowacyjny system Primalife

Opis sposobu przyznawania punktacji za spełnienie danego kryterium oceny oferty:

A. W kryterium „Cena” najwyższą liczbę punktów (65) otrzyma oferta zawierająca najniższą cenę netto, a każda kolejna oferta odpowiednio ze wzorem:

$$P = [C_{min} / C] \times Z$$

gdzie:

P – liczba otrzymanych punktów w kryterium

C_{min} – najniższa cena wśród zaproponowanych

C – cena w badanej ofercie

Z – waga kryterium.

B. W kryterium „Czas reakcji serwisowej” najwyższą liczbę punktów (20) otrzyma oferta zawierająca najszybszy czas reakcji serwisowej, a każda kolejna oferta odpowiednio ze wzorem:

$$P = [R_{min} / R] \times Z$$

gdzie:

P – liczba otrzymanych punktów w kryterium

R_{min} – najszybszy czas reakcji serwisowej

R – czas reakcji serwisowej w badanej ofercie

Z – waga kryterium.

C. W kryterium „Termin realizacji” najwyższą liczbę punktów (10) otrzyma oferta zawierająca najszybszy termin realizacji, a każda kolejna oferta odpowiednio ze wzorem:

$$P = [T_{min} / T] \times Z$$

gdzie:

P – liczba otrzymanych punktów w kryterium

T_{min} – najszybszy termin dostawy

R – termin realizacji w badanej ofercie

Z – waga kryterium.

Zgodnie z powyższym, wybrana zostanie oferta, która w sumie za wszystkie kryteria uzyska największą liczbę punktów.

VI. Termin i miejsce składania ofert:

Termin składania ofert: 14.04.2017 do godziny 16:00

Ofertę należy dostarczyć za pośrednictwem poczty elektronicznej na adres e-mail:]

pawel.kazmierczak@primaveraspa.pl

lub drogą pocztową na adres Zamawiającego:

Primavera Conference & Spa

ul. Rozewska 40/42

84-104 Jastrzębia Góra

(liczy się data stempla pocztowego)

VII. Termin i miejsce otwarcia ofert

Otwarcie ofert nastąpi 14.04.2017 o godzinie 17:00 pod adresem:

Primavera Conference & Spa

ul. Rozewska 40/42

84-104 Jastrzębia Góra

VIII. Termin realizacji umowy

31.12.2018

IX. Wykluczenia

1) Zamówienie nie może być udzielone podmiotom powiązanych osobowo lub kapitałowo z Zamawiającym.

2) Przez powiązania kapitałowe lub osobowe rozumie się wzajemne powiązania między beneficjentem lub osobami upoważnionymi do zaciągania zobowiązań w imieniu beneficjenta lub osobami wykonującymi w

Implementacja wyników prac badawczo-rozwojowych celem wdrożenia dwóch nowych usług opartych o innowacyjny system Primalife

imieniu beneficjenta czynności związane z przygotowaniem i przeprowadzeniem procedury wyboru wykonawcy a wykonawcą, polegające w szczególności na:

- a. uczestniczeniu w spółce jako wspólnik spółki cywilnej lub spółki osobowej,
- b. posiadaniu co najmniej 10 % udziałów lub akcji,
- c. pełnieniu funkcji członka organu nadzorczego lub zarządzającego, prokurenta, pełnomocnika,
- d. pozostawaniu w związku małżeńskim, w stosunku pokrewieństwa lub powinowactwa drugiego stopnia w linii bocznej lub w stosunku przysposobienia, opieki lub kurateli

X. Informacja o możliwości składania ofert częściowych lub wariantowych

Zamawiający nie dopuszcza składanie ofert częściowych lub wariantowych

XI. Wykaz dokumentów oraz oświadczeń niezbędnych do złożenia wraz z ofertą

- 1) Oświadczenie dotyczące braku powiązań kapitałowych lub osobowych, stanowiące załącznik nr 1 do niniejszego zapytania ofertowego,
- 2) Opis oferowanego przedmiotu zamówienia wraz ze wskazaniem dokładnych parametrów i funkcjonalności

Termin związania ofertą mija po 30 dniach od terminu składania ofert

Z poważaniem

.....

Załącznik nr 1 do zapytania ofertowego nr 3/2017

Drejk Kaźmierczak Sp. J.
ul. Ukryta 5
02-654 Warszawa

.....
Pieczęć Wykonawcy

Nazwa i adres Zamawiającego

**OŚWIADCZENIE WYKONAWCY
o braku powiązań kapitałowych lub osobowych**

Oświadczam, że nie jestem powiązany/a z Drejk Kaźmierczak Sp. J. osobowo lub kapitałowo, przy czym przez powiązanie kapitałowe lub osobowe rozumie się wzajemne powiązania między beneficjentem lub osobami upoważnionymi do zaciągania zobowiązań w imieniu beneficjenta lub osobami wykonującymi w imieniu beneficjenta czynności związane z przygotowaniem i przeprowadzeniem procedury wyboru wykonawcy a wykonawcą, polegające w szczególności na:

- uczestniczeniu w spółce jako wspólnik spółki cywilnej lub spółki osobowej,
- posiadaniu co najmniej 10 % udziałów lub akcji,
- pełnieniu funkcji członka organu nadzorczego lub zarządzającego, prokurenta, pełnomocnika,
- pozostawaniu w związku małżeńskim, w stosunku pokrewieństwa lub powinowactwa w linii prostej, pokrewieństwa drugiego stopnia lub powinowactwa drugiego stopnia w linii bocznej lub w stosunku przysposobienia, opieki lub kurateli.

.....
(miejscowość i data)

.....
Podpis Wykonawcy

Załącznik nr 2 do zapytania ofertowego nr 3/2017

FORMULARZ OFERTOWY

Nazwa podmiotu:

NIP:

REGON:

Adres siedziby:

W odpowiedzi na zapytanie ofertowe nr 3/2017 z dnia 07.04.2017 niniejszym przedkładam ofertę na realizację przedmiotu zamówienia spełniającego co najmniej parametry minimum określone w zapytaniu ofertowym za cenę i zgodnie z warunkami podanymi poniżej:

Kryterium	Zakup dedykowanego oprogramowania Primalife wraz z przekazaniem praw autorskich – 1 szt.
Wartość netto [PLN/EUR]	
VAT [PLN/EUR]	
Wartość brutto [PLN/EUR]	
Czas reakcji serwisowej	
Termin realizacji	

Oświadczam, iż jesteśmy związani niniejszą ofertą przez 30 dni.

Załączniki:

1. Oświadczenie Wykonawcy o braku powiązań kapitałowych lub osobowych,
2. Opis przedmiotu zamówienia oraz jego dokładne parametry i funkcjonalności.

.....
(data i podpis osoby upoważnionej)

Implementacja wyników prac badawczo-rozwojowych celem wdrożenia dwóch nowych usług opartych o innowacyjny system Primalife

Załącznik nr 3 do zapytania ofertowego nr 3/2017

SPECYFIKACJA USŁUG PLANOWANYCH DO ŚWIADCZENIE PRZY WYKORZYSTANIU PRZEDMIOTU ZAMÓWIENIA

1. Usługa pakietów online

Po wejściu do systemu klient będzie miał do wyboru dwie ścieżki, aby dojść do zakupu pakietu:

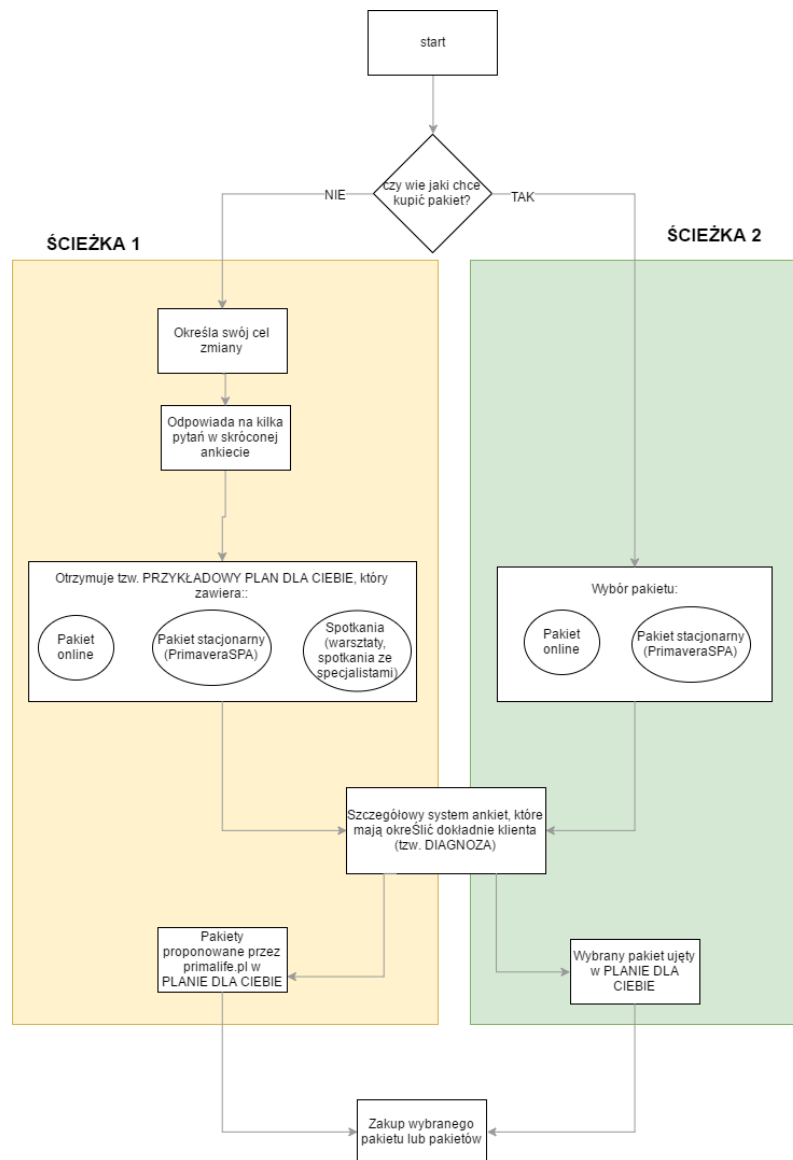
Ścieżka 1

Klient wie dokładnie jaki pakiet chce kupić. Po wyborze pakietu (online lub stacjonarny) klient przechodzi przez system ankiet, który doprecyzowuje profil danego klienta. Doszczegółowienie umożliwi w następnym kroku dopasowanie parametrów wybranego pakietu oraz zaprezentowanie pakietu w docelowym "Planie dla Ciebie". Następnie klient może dokonać transakcji.

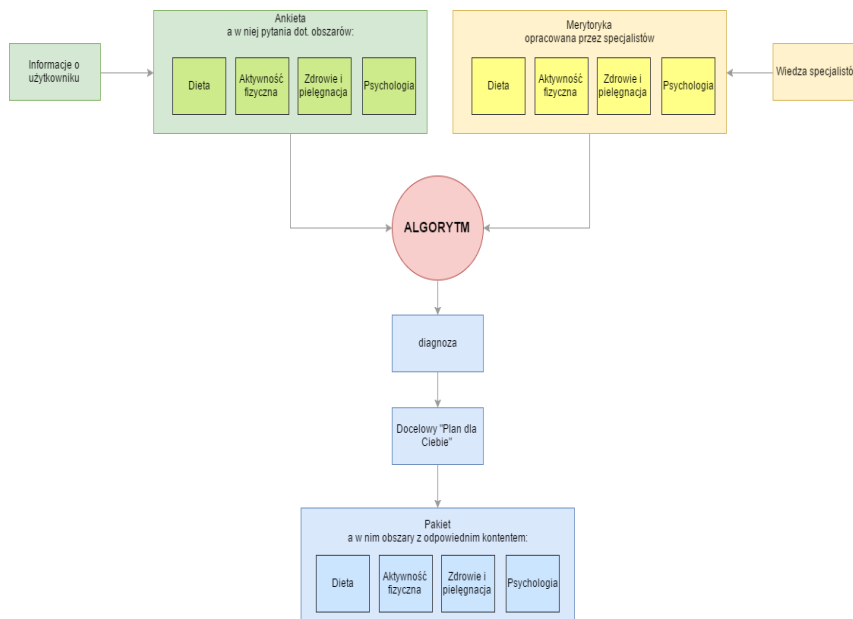
Ścieżka 2:

Klient nie wie, jaki pakiet powinien wybrać. Proponujemy mu za to określenie swojego celu oraz odpowiedź na kilka pytań. To nam da informacje o tym, jak powinien wyglądać przykładowy plan dla klienta. Przykładowy plan będzie zawierał pakiety online, pakiety stacjonarne oraz spotkania ze specjalistami. Aby klient zobaczył docelowy plan, musi przejść przez system ankiet, które mają doprecyzować profil klienta. Po przejściu przez ankiety, klient otrzyma docelowy plan. Wówczas klient wybiera element plany (pakiet), który go interesuje. Następnie klient dokonuje zakupu

Poniżej przedstawiono w/w ścieżki zakupu w formie graficznej



Kluczowym aspektem z punktu widzenia usługi jest etap diagnozy, na podstawie której dobierany jest odpowiedni pakiet względem użytkownika. Poniżej przedstawiono graficzny przebieg realizacji tego procesu.



Sercem systemu oraz mechanizmem odpowiedzialnym za prawidłowe przetwarzanie zebranych informacji, które skutkować będzie odpowiednim doborem pakietu przez system będzie stworzony w efekcie zleconych prac B+R algorytm do personalizacji programów prozdrowotnego stylu życia. Poniżej zawarto syntetyczny opis elementów składowych (procesów) oraz sposobu i zakresu jego funkcjonowania:

I. Konfiguracja algorytmu programów

Konfiguracja algorytmu to kluczowy etap algorytmu, który definiuje jakie czynności terapeutyczne mogą zostać podejmowane w ramach określonego Szablону Planu Programów (dalej SPP) kursanta. Proces jest dokonywany przez operatora i składa się z trzech części zaprezentowanych na poniższym diagramie.



#	Nazwa kroku	Opis
1	Wprowadź definicję SPP	Operator wprowadza informacje o SPP oraz elementach, które wchodzi w jego skład - BPP, harmonogram oraz monitorowalne parametry.
2	Wprowadź definicję ankiety wstępnej	Operator wprowadza informacje o pytaniach i odpowiedziach dostępnych w AW.
3	Wprowadź definicję reguł wartości ankiety wstępnej	Operator wprowadza informacje potrzebne do wyliczenia wyniku ankiety oraz dodaje warunki, które powinny zostać spełnione, aby algorytm podjął pożądaną akcję.

- Konfiguracja SPP

Implementacja wyników prac badawczo-rozwojowych celem wdrożenia dwóch nowych usług opartych o innowacyjny system Primalife

SPP zawiera informacje o planie organizacji działań programowych. W ramach konfiguracji SPP, operator jest odpowiedzialny za zdefiniowanie jakie dokładnie działania oraz kiedy powinny zostać podjęte w ramach wybranego programu oraz w jakich warunkach algorytm powinien podjąć akcję.

- Konfiguracja monitorowalnych parametrów

Konfiguracja monitorowalnych parametrów zawiera informacje jakie atrybuty działań terapeutycznych podlegają monitoringowi (przez algorytm) oraz jakie działania powinny zostać podjęte w wyniku wystąpienia zdefiniowanych zdarzeń wykonanych przez kursanta w trakcie realizacji zadań powiązanych z BPP (Blokem Planu Programu – BPP to specyficzne działanie programowe mające na celu poprawę określonego problemu kursanta, np. aktywność fizyczna. Każdy BPP zawiera harmonogram, który określa kiedy dane działanie

należy wykonać. W wyniku wykonania BPP, algorytm generuje score. Każdy BPP może wygenerować kilka rodzajów score. Rolą operatora jest decyzja, który score BPP będzie użyty jako monitorowalny parametr).

- Walidacja SPP

Walidacja SPP jest dokonywana przez algorytm. Jej celem jest weryfikacja poprawności konfiguracji wprowadzonej przez operatora.

Walidacja jest przeprowadzana na czterech poziomach, tj.:

1. Walidacja poprawności SPP - algorytm dokonuje weryfikacji poprawności nazwy SPP.

2. Walidacja harmonogramu SPP - algorytm dokonuje weryfikacji poprawności

harmonogramu wszystkich BPP składających się na SPP.

3. Walidacja logiki monitorowalnych parametrów BPP - algorytm dokonuje weryfikacji poprawności konfiguracji monitorowalnych parametrów oraz reguł każdego BPP.

4. Walidacja struktury SPP - algorytm dokonuje weryfikacji liczności BPP pod kątem wydajności algorytmu.

- Konfiguracja AW

Konfiguracja Ankiety Wstępnej jest przeprowadzana przez operatora, który definiuje listę pytań wraz z możliwymi odpowiedziami na nie.

- Konfiguracja reguł AW

Na etapie konfiguracji reguł AW, operator definiuje, który SPP powinien zostać przypisany do kursanta w zależności od udzielonych odpowiedzi w AW.

Istnieje możliwość przypisania innej akcji, np. wiadomość do operatora, w przypadku, gdy odpowiedzi nie pozwalają na jednoznaczne określenie, który SPP powinien zostać przypisany.

II. Wprowadzenie kursanta i personalizacja programu

Implementacja wyników prac badawczo-rozwojowych celem wdrożenia dwóch nowych usług opartych o innowacyjny system Primalife

Wprowadzenie kursanta i personalizacja programu to drugi etap algorytmu programów, w wyniku którego tworzony jest Spersonalizowany Plan Programów, na podstawie SPP wskazanego przez regułę AW.

#	Nazwa kroku	Opis
1	Wypełnij ankietę	Proces inicjowany jest przez kursanta, który wypełnia AW (opisano w punkcie 5.2.1.).
2	Procesuj wynik	Następnie algorytm procesuje udzielone odpowiedzi oraz generuje końcowy wyniki AW (opisano w punkcie 5.2.2.).
3	Podjmij akcję	W przypadku gdy w algorytmie istnieje reguła pasująca do wyniku AW, algorytm podejmuje pożądaną akcję. W przeciwnym wypadku wysyła wiadomość do operatora.

- Wypełnienie AW

Wypełnienie Ankiety Wstępnej to pierwszy krok w procesie wprowadzenia kursanta i personalizacji programu. Algorytm prezentuje wszystkie pytania i odpowiedzi skonfigurowane w procesie konfiguracji AW. Za wypełnienie Ankiety Wstępnej odpowiada kursant.

- Procesowanie wyników

Algorytm, na podstawie udzielonych odpowiedzi w AW oraz konfiguracji AW, generuje wyniki. Następnie wyniki są zestawiane z regułami AW, które determinują pożądaną reakcję algorytmu.

- Utworzenie PPP

Utworzenie PPP to jeden z najważniejszych elementów algorytmu, w którym kursant otrzymuje Spersonalizowany Plan Programu.

Na podstawie wyników AW, algorytm przypisuje kursantowi SPP, który w personalizowany względem harmonogramu.

- Monitorowanie kursanta

Monitorowanie kursanta to ostatni etap algorytmu, składający się z 5 kroków wykonywanych cyklicznie (zgodnie z harmonogramem zdefiniowanym w konfiguracji BPP) przez cały okres trwania PPP.

#	Nazwa kroku	Opis
1	Utwórz zadanie związane z BPP	Zgodnie z harmonogramem PPP, algorytm tworzy zadanie powiązane z BPP.
2	Wykonaj zadanie związane z BPP	Następnie kursant wykonuje zadanie.
3	Oblicz score BPP	Na podstawie wykonania zadania i konfiguracji BPP, algorytm oblicza score.
4	Procesuj score	Algorytm procesuje score względem reguł zdefiniowanych z SPP.
5	Podjmij akcję	W przypadku odnalezienia właściwej reguły, pasującej do wygenerowanego score BPP, algorytm podejmuje pożądaną akcję.

Implementacja wyników prac badawczo-rozwojowych celem wdrożenia dwóch nowych usług opartych o innowacyjny system Primalife

- Procesowanie score

Algorytm, na podstawie zadania (powiązanego z BPP) generuje score. Jeśli w konfiguracji BPP, score został wskazany jako monitorowalny parametr, algorytm procesuje score i podejmuje pożądaną akcję.

- Standaryzacja score

Standaryzacja to proces umożliwiający pomiar efektywności wybranego programu. Polega on na obliczeniu średniej, odchylenia standardowego i mediany w stosunku do wybranego BPP dla całej populacji kursantów, oraz wszystkich wspieranych segmentów kursantów.

Następnie wyniki wybranego kursanta są zestawiane z wynikami uzyskanymi w wybranym segmencie. Rolą operatora jest decyzja czy Spersonalizowany Plan Programu jest odpowiednio efektywny.

- Normalizacja score

Normalizacja umożliwia przekształcenie wszystkich score BPP do wspólnej postaci procentowej. Upraszcza to proces pomiaru efektywności zastosowanego programu.

Jak wynika z powyższego opisu proces świadczenia usługi wykorzystywać będzie zaawansowane rozwiązania informatyczne. Aspekt ten czyni z planowanego do nabycia systemu jak i samych usług innowacyjność procesową i produktową w skali kraju oraz świata.

2. Usługa franczyzy

Proces techniczny świadczenia usługi będzie analogiczny dla standardowych usług tego typu. Przebiegać będzie wg następującego schematu:

-podpisanie umowy franczyzowej

-przekazanie pakietu franczyzowego (w tym przekazanie dostępu do systemu oraz przeszklenie w zakresie jego prawidłowego użytkowania).

Od strony technologicznej obsługa usługi odbywać się będzie poprzez jeden z modułów systemu o nazwie Moduł: Francyzobiorca Primalife.

Dzięki temu modułowi francyzobiorca będzie miał możliwość dostępu do odpowiednio przygotowanego modułu marketingu i analizy oraz do szeregu procesów administracyjnych, takich jak ustawienia oferty, planów, wyświetlania karty klienta, zarządzanie informacjami dot. klienta oraz funkcjonowaniem Filozofii Primalife w obiekcie francyzobiorcy.

Dodatkowo – w ramach usługi – na bieżąco prowadzona będzie obsługa serwisowa oraz cyklicznie organizowane będą szkolenia z zakresu filozofii Primalife. W ramach procesu świadczenia usługi nabywca będzie miał także możliwość kontaktu z wyznaczonym opiekunem klienta, do którego będzie mógł kierować wszelkie sugestie oraz zapytania w zakresie modelu i sposobu prowadzenia franczyzy.

Implementacja wyników prac badawczo-rozwojowych celem wdrożenia dwóch nowych usług opartych o innowacyjny system Primalife

W/w usługi sterowane będą przez Administratora poprzez odpowiedni, dedykowany do tego celu moduł. Do zakresu uprawnień administratora wchodzić będzie m.in.:

- Dodawanie, kasowanie i moderowanie kont użytkowników.
- Nadawanie uprawnień operatorskich innym użytkownikom systemu.
- Zarządzanie szablonami przykładowych planów.
- Modyfikowanie oraz ustawianie parametrów algorytmów generujących spersonalizowane plany.
- Przeglądanie historii transakcji zakupu pakietów.
- Modyfikowanie aktywnych pakietów klientów PrimaLife.
- Zarządzanie informacjami o pakietach oraz ich zawartości, a w szczególności:
 - Zarządzanie posiłkami używanymi do generowania diet.
 - Zarządzanie ćwiczeniami przypisywanymi do planów ćwiczeniowych.
 - Zarządzanie treściami i zadaniami od psychologa.
 - Zarządzanie treściami oraz poradami dotyczącymi zdrowia i pielęgnacji.
- Zarządzanie produktami w sklepie.
- Zarządzanie partnerami i franczyzobiorcami
- Wyświetlanie kart informacyjnych klienta (typ informacji będzie różny w zależności od potrzeb administratora)

Nadawanie uprawnień dla pracownika Primavera Spa umożliwiających edycję informacji dot. klienta korzystającego z oferty pakietów stacjonarnych.

SPECYFIKACJA KONTENTU DO UMIESZCZENIA NA STRONIE PORTALU PRIMALIFE.PL

1. Artykuły

Zbiór nie więcej niż 600 artykułów o z góry określonej tematyce. Artykuły powinny zawierać specjalistyczną wiedzę z zakresów: dieta, aktywność fizyczna, zdrowie i pielęgnacja, psychologia. Artykuły będą umieszczone na stronie Primalife.pl i będą niezbędne zarówno jako trzon wiedzy dla użytkowników, jak i baza pod pozycjonowanie organiczne dla wyszukiwarek.

2. Merytoryka kontentowa w pakietach/planach dla użytkownika

Merytoryka kontentowa stanowi trzon przy procesów produkcyjnych całego kontentu, który będzie udostępniany użytkownikom. Bez dokładnego i właściwego opracowania tego elementu, nie ma możliwości generowania planu dla użytkownika. Algorytm, który jest planowany do wdrożenia, będzie czerpał informacje właśnie z tego elementu. Istnieje zatem potrzeba dokładnego opracowania merytoryki kontentowej dla prawidłowego funkcjonowania Modułu Generators Planów. Merytoryka kontentowa składa się z takich :

- 2.1. **plany treningowe**, czyli odpowiednio opisane i sparametryzowane zestawy właściwie dobranych aktywności fizycznych, przekazujące do Generators Planów informacje o typach ćwiczeń przypisanych do konkretnego użytkownika. Szacunkowa ilość planów treningowych: nie więcej niż 50
- 2.2. **plany kursów dietetycznych**, czyli odpowiednio opisane i sparametryzowane zestawy właściwie dobranych materiałów dietetycznych, przekazujących do Generators Planów informacje o typach materiałów przypisanych w czasie dla konkretnego użytkownika. Szacunkowa ilość planów kursów dietetycznych: nie więcej niż 40.
- 2.3. **plany kursów psychologicznych**, czyli odpowiednio opisane i sparametryzowane zestaw lekcji i ćwiczeń, przekazujące do Generators Planów informacje o rodzajach zadań psychologicznych przypisanych w czasie do konkretnego użytkownika. Szacunkowa ilość planów psychologicznych: nie więcej niż 30
- 2.4. **plany kursów pielęgnacyjnych**, czyli odpowiednio opisane i sparametryzowane zestawy zajęć pielęgnacyjnych, przykazujące do Generators Planów informacje o typach zabiegów pielęgnacyjnych przypisanych w czasie do konkretnego użytkownika. Szacunkowa ilość planów kursów pielęgnacyjnych: nie więcej niż 30.

3. Materiały wynikające z merytoryki kontentowej

3.1. Materiały filmowe

Zbiór określonej ilości (nie więcej niż 600 filmów) i długości (nie więcej niż 60 min każdy) filmów (treningowe, prezentacyjne, szkoleniowe itp.) niezbędnych do wygenerowania planów dla użytkownika.

Przygotowanie wszystkich materiałów filmowych wymaga odpowiedniego procesu produkcyjnego, który składa się z takich etapów jak:

3.1.1. Preprodukcja, w tym między innymi: przygotowanie scenariuszy filmowych, przygotowanie odpowiedniej scenografii, etc.

3.1.2. Produkcja, w tym między innymi: wynajem studia, wynajem specjalistów (kamera, dźwięk, światło), itc.

3.1.3. Postprodukcja, w tym między innymi montaż wyprodukowanego materiału

3.2. Materiały zdjęciowe

Zbiór określonej ilości i rodzajów zdjęć (nie więcej niż 100 szt.) niezbędnych do wygenerowania planów dla użytkownika.

3.3. Baza przepisów

Zbiór nie więcej niż 10 000 przepisów, które będą częścią planów dietetycznych generowanych dla użytkownika.